

团体标准

T/CBA 229—2025

银行便民缴费 通用逻辑数据元

Banking convenience payment—General logical data elements

2025-12-16 发布

2025-12-16 实施



中国银行业协会 发布

目 次

前言 II

引言 III

1 范围 1

2 规范性引用文件 1

3 术语和定义 1

4 银行便民缴费通用数据元的组织 2

5 银行便民缴费通用数据元的描述规则及属性 3

6 银行便民缴费通用数据元目录 5

7 银行便民缴费通用数据元应用 6

附录 A（资料性） 银行便民缴费数据元的常见数据类型及数据格式说明 7

附录 B（规范性） 通用数据元目录 9

附录 C（资料性） 缴费项目类型 18

参考文献 19

前 言

中国银行业协会(China Banking Association, CBA)于2000年5月在民政部注册成立,是全国性银行业自律组织,国家金融监督管理总局为业务主管单位。凡经业务主管单位批准设立的、具有独立法人资格的银行业金融机构(含在华外资银行业金融机构)和经相关监管机构批准、具有独立法人资格、在民政部门登记注册的各省(自治区、直辖市、计划单列市)银行业协会以及相关监管机构批准设立,具有独立法人资格的依法与银行业金融机构开展相关业务合作的其他类型金融机构,以及银行业专业服务机构均可申请加入中国银行业协会成为会员单位。

中国银行业协会日常办事机构为秘书处。秘书处设秘书长1名,副秘书长若干名。根据工作需要,中国银行业协会设立多个专业委员会,其中银行业产品和服务标准化专业委员会旨在开展银行业产品和服务标准化工作,包括制定和发布银行业的产品和服务标准,积极参与制定国家标准、行业规划,参与制定有关政策和法律法规,不断提高银行业产品和服务质量。

本文件按照T/CBA 1—2021《中国银行业协会团体标准化文件的结构和起草规则》的规定起草。

请注意本文件的某些内容可能涉及专利。本文件的发布机构不承担识别专利的责任。

本文件由中国光大银行股份有限公司提出。

本文件由中国银行业协会银行业产品和服务标准化专业委员会归口。

本文件起草单位:中国光大银行股份有限公司,中国银行业协会,中国农业银行股份有限公司,交通银行股份有限公司,中信银行股份有限公司,兴业银行股份有限公司,华夏银行股份有限公司,厦门国际银行股份有限公司。

本文件主要起草人:孙新红、许长智、黄登玺、廖小军、张佳宁、李平、潘学芳、房云鹏、穆欢、张琪、李静、赵成刚、李海丽、王宏丽、侯文皓、苗睿捷、乔佳丽、吴盛、肖夫康、宋蕊、张馨元、杨新钰、秦薇、李清逸、刘年波、袁绍忠、陈一鸣、李琛琛、吴晓渊、张芯芮、周芳、赵小义、梁笑、朱瑞萍、叶韵菲、陈炘、黄文珑、何晶杰、董凯、冯作炎。

本文件为中国银行业协会制定,其著作权为中国银行业协会所有。

地 址:北京市西城区月坛南街1号院5号楼11-12层

电 话:010-66291132

邮 编:100045

邮 箱:cba.china@china-cba.net

传 真:010-66553356

引 言

银行便民缴费是指银行业金融机构为践行普惠金融和便民服务理念，满足居民对效率提升、用户体验优化等要求，提供的包含公共事业、生活服务、交通出行等便捷化线上缴费的业务。目前，在数字产业建设全面部署的背景下，银行便民缴费业务持续发展，业务的规模和种类持续扩大，服务的模式也不断更新，加之支撑缴费的银行系统和缴费方应用系统持续升级，这些都可能引发缴费业务的变化。

为了在这样变化的环境中保障银行便民缴费服务持续稳定开展，并降低参与银行业金融机构的应用开发和运行管理成本，本文件根据当前业务的现状，提出了描述银行便民缴费数据领域各类资源通用信息的逻辑数据元。

通过本文件的实施，有助于提供便民缴费服务的银行机构系统性梳理所需管理的信息内容，便捷、高效地结合实际运行环境明确物理数据元，便于开展应用系统的差异分析及适配改造，并有利于在多元服务渠道中为客户提供统一、协调的服务体验。

银行便民缴费 通用逻辑数据元

1 范围

本文件描述了银行便民缴费领域内各业务活动环节中涉及到的通用逻辑数据元（以下简称“通用数据元”）的组织，给出了银行便民缴费通用数据元描述的规则和数据元目录，并提供了其应用建议。

本文件适用于银行业金融机构开发与运营便民缴费业务中涉及到的数据处理、交换、共享、应用。

2 规范性引用文件

下列文件中的内容通过文中的规范性引用而构成本文件必不可少的条款。其中，注日期的引用文件，仅该日期对应的版本适用于本文件；不注日期的引用文件，其最新版本（包括所有的修改单）适用于本文件。

GB/T 7408—2005 数据元和交换格式 信息交换 日期和时间表示方法

GB/T 18391（所有部分） 信息技术 元数据注册系统(MDR)

GB/T 30522—2014 科技平台 元数据标准化基本原则与方法

GB/T 31186.5—2014 银行客户基本信息描述规范 第5部分：电话号码

GB 32100—2015 法人和其他组织统一社会信用代码编码规则

3 术语和定义

下列术语和定义适用于本文件。

3.1

数据元 **data element**

由一组属性规定其定义、标识、表示和允许值的数据单元。

[来源：GB/T 18391.1—2009，3.3.8]

3.2

数据元目录 **data element directory**

列出并定义了全部相关数据元的一种信息资源。

[来源：GB/T 39909—2021，3.4]

3.3

便民缴费 **convenient payment**

通过不同类型的缴费渠道完成的包含公共事业、生活服务、交通出行等普惠便民服务领域的缴费业务。

3.4

逻辑数据元 **logical data element**

从业务视角定义的、具备明确业务语义的、独立于具体的物理实现技术（数据库、编程语言或系统平台）的数据元。

3.5

银行便民缴费平台 banking convenient payment platform

由银行搭建，在便民缴费业务中一端对接收费单位系统，一端对接缴费渠道系统，对收费单位和缴费渠道进行信息撮合和交易集成，实现服务共享的平台。

3.6

收费单位 charging unit

提供公共事业、生活服务、交通出行等便民经营性服务的机构。

3.7

缴费用户 payment customer

与收费单位签订服务协议，获得收费单位提供的产品或服务，并定期向收费单位支付服务费用的个人或企业。

3.8

缴费渠道 payment channel

向缴费用户提供缴费交易入口和支付工具的机构。

术语条目注1：支付工具由银行业金融机构或取得网络支付业务许可或银行卡收单业务许可的非银行支付机构提供。

4 银行便民缴费通用数据元的组织

为了便于管理和使用数据元，结合行业共性需求，本文件将银行便民缴费通用数据元划分为以下类别：

- a) 缴费项目类：描述银行便民缴费项目的属性信息，包括但不限于项目名称、项目类型、项目状态等；
- b) 收费单位类：描述业务中提供收费服务并最终接收缴费资金的机构信息，包括但不限于收费单位名称、收费单位编号等；
- c) 缴费渠道类：描述用户发起缴费操作的接入途径和方式信息，包括但不限于渠道名称、渠道类型等；
- d) 缴费用户类：描述发起缴费的用户的身份信息，包括但不限于用户姓名、用户手机号等；
- e) 交易管理类：描述缴费业务中产生的执行与结果信息，包括但不限于缴费识别号、应缴金额、缴费金额等。

注：银行便民缴费数据特定领域的特征信息可通过扩展银行便民缴费专用数据元来表示。

具体分类模型示意图如图1所示：

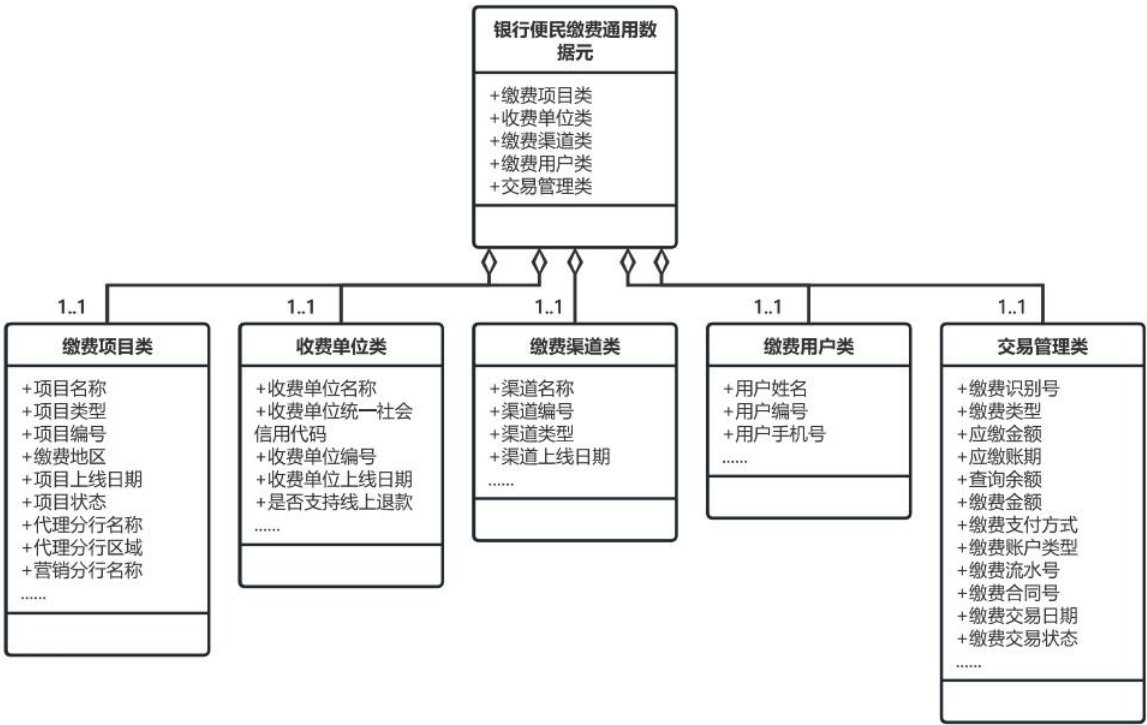


图 1 银行便民缴费通用数据元组织示意图

5 银行便民缴费通用数据元的描述规则及属性

5.1 描述规则

数据元的名称和定义仅描述一个数据元的有限信息，还需要其他的表示成分。本文件依据 GB/T 30522 中的摘要表示描述方法，结合银行便民缴费行业的实际需要和特征，选取部分重要的表示法属性对数据元进行描述，本文件约定银行便民缴费通用数据元的表示法属性见表 1。

表 1 表示法的属性列表

属性名称	表示法的属性选择	属性说明
内部标识符	M（必选）	见 5.2.1
中文名称	M（必选）	见 5.2.2
英文名称	O（可选）	见 5.2.3
定义	M（必选）	见 5.2.4
数据类型	M（必选）	见 5.2.5
数据格式	M（必选）	见 5.2.6
值域	M（必选）	见 5.2.7
约束/条件	M（必选）	见 5.2.8
备注	O（可选）	见 5.2.9

5.2 描述属性

5.2.1 内部标识符

为数据元分配的唯一内部标识符。参考GB/T 40474—2021中给出的策略，本文件采用三段式进行标识符编码。

- 第一段采用 1 位字母数字字符，所有的便民缴费通用数据元取值为“0”；后续对于银行便民缴费特定领域所使用的专有数据元，可取值为“1”；其余银行便民缴费相关系统的各接入单位需要扩充在本地使用的数据元，可根据情况自行定义。
- 第二段采用 2 位字母数字字符，表示数据元的分类类别，见表 2。
- 第三段采用 3 位字母数字字符，表示具体业务类别的数据元序号，编码范围为 001~ZZZ，从 001 开始顺序编码，首先使用数字，在使用了 999 之后再使用 A00。

表 2 银行便民缴费通用数据元分类类别及代码

代码	分类类别
10	缴费项目类
20	收费单位类
30	缴费渠道类
40	缴费用户类
50	交易管理类
其他	保留

5.2.2 中文名称

用中文语言表述数据元的指称，可从业务上区分不同的数据，并易于被金融数据用户理解和识别。

- 在一定的应用范围宜有命名约定，本属性根据这些约定来构成。命名约定的制定方法见 GB/T 18391.5—2009 第 7 章。
- 在一定语境下，中文名称宜唯一。
- 中文名称宜能够完整、准确表述业务含义。
- 中文名称宜符合金融行业通用习惯和规范。

5.2.3 英文名称

用英文语言表述数据元的指称。

- 在一定的应用范围宜有命名约定，本属性根据这些约定来构成。命名约定的制定方法见 GB/T 18391.5—2009 第 7 章。
- 在一定语境下数据元的英文名称宜唯一。
- 英文名称一般使用英文单词的全拼。如需要用英文单词的缩写词、缩略词或其他的截断表示法，则这些表示法宜尽量与普遍的认知一致，不要引起歧义。
- 所有组成词汇的全称为无缝连写，采用驼峰命名法，名称中每个英文单词的首字母大写其余为小写。
- 英文名称长度宜符合使用习惯，可约定长度限定，例如：不超过 256 个字符。
- 英文名称不宜使用复数形式的英文单词，除非该单词本身就是复数形式。

5.2.4 定义

对数据元含义的解释，一般包括对数据元业务口径和相关业务场景的详细描述。结合行业应用实践，银行便民缴费数据元定义宜遵守以下规则。

- 定义一般是表达一个数据元本质特性并使其区别于所有其他数据元的陈述。
- 编写定义时，宜阐述概念是什么，不宜仅阐述概念不是什么。

- 使用短语来表述包含概念的基本特性的准确定义。不宜使用一个或多个简单的同义词来陈述，不宜以不同的顺序简单地重复。如需使用多个描述性短语，则宜使用完整的、语法正确的句子。
- 宜使用相关术语词汇编写，而不是由次要概念的定义解释主要概念。如果有次要概念的定义，可用注释的形式。

5.2.5 数据类型

对数据元的有效值域的规定和允许对该值域内的值进行有效操作的规定。常见数据类型见表 A.1。数据类型选择宜遵循以下原则。

- 数据类型设计宜与数据含义保持一致，例如：日期属性设计数据类型为日期型。
- 优选规范程度高的数据类型，例如：使用“代码型”“标志型”及“编码型”而不是“文本型”。

5.2.6 数据格式

描述数据在精度、长度、形态上的定义，包括所允许的最大和最小字符长度、数据的表示格式等。本文件约定常见的数据格式，见表A.2。

5.2.7 值域

根据相应属性中所规定的表示形式、格式、数据类型而决定的数据元的允许实例表示的集合。该集合可以根据名称、引用来源、实例表达的枚举，或者根据实例生成规则来规定。

代码类数据的值域为代码取值和代码名称，具体表示方法可遵守 GB/T 40474—2021 中代码相关要求。

示例：金额型和数值型的值域为相关金融业务或金融流程中规定金额上、下限范围。

5.2.8 约束/条件

数据元的一个说明符，说明一个数据元是否总是被选用或有时被选用(即有值)。约束/条件说明见表3。

表 3 约束/条件说明

约束/条件名称	英文名称	缩写符号	定义
必选	Mandatory	M	表明该数据元应选择
可选	Optional	O	表明该数据元根据实际应用可以选择也可以不选
条件必选	Conditional	C	说明可以选择该数据元的条件，当该条件满足时，至少一个数据元必选。 “条件必选”用于以下3种可能性之一： 1. 表示在2个或2个以上数据元中进行选择。至少存在一个数据元必选 2. 当已经选用另一个数据元时，此数据元为必选 3. 当另一个数据元已经选择了一个特定值时，此数据元为必选

5.2.9 备注

对数据元应用场景、约束条件等信息进一步的补充说明。

6 银行便民缴费通用数据元目录

银行便民缴费通用数据元目录清单详见附录B。

7 银行便民缴费通用数据元应用

7.1 应用

本文件所规定的银行便民缴费通用数据元可应用但不限于以下领域：

a) 数据库系统研发；

注：实施机构可根据具体业务场景和需要进行物理数据元的设计，例如附录 B.5.1 缴费识别号在具体数据库实施中中文名称可能改为机表号，数据类型可能对应为 string, varchar 等。

b) 业务报表规范；

c) 制度流程管理。

7.2 扩展应用

银行便民缴费通用数据元的扩展应用宜采用以下原则：

a) 扩展的数据元宜满足当前银行便民缴费场景的使用与未来一定时间内可能产生的需求。扩展过程中，可参考国内外先进标准以及管理要求；

b) 扩展的数据元不宜与本文件中已有的数据元的名称和定义相冲突，宜遵循本文件的数据元分类原则、编码方式、描述规则等；

c) 根据业务实际应用需求，可通过对现有数据元中的对象类词、特性词和表示词增加限定词，扩展形成新的衍生数据元。

示例：数据元“缴费金额”可扩展为“水费缴费金额”。

附 录 A
(资料性)
银行便民缴费数据元的常见数据类型及数据格式说明

A.1 数据类型

常见数据类型说明见表 A.1。

表 A.1 常见数据类型说明

数据类型	定义说明
编码型	用少量、简单的基本符号，选用一定的组合规则，表示大量复杂多样的信息
代码型	一套预先定义的，用来描述一个有限集合的事物或事物的属性，代码数据能够在一段时间内相对稳定
标志型	表示“是/否”意义的标志，例如：1 是，0 否
文本型	表示以文本形式对对象和业务进行说明的数据，例如：备注，详细地址等
金额型	以货币金额的形式体现的数据，适用于各类财务信息。需扩展定义度量单位(元，万元等)
比例型	以比值的形式体现的数据，适用于各类比率信息
数值型	除金额型及比例型外的以整数或小数的形式体现的数据，适用于各类以数量反映的信息
日期型	以需要日期的形式体现的数据，例如：客户出生日期，客户开户日期
时间型	以需要时间的形式体现的数据，例如：登录时间，取款时间
日期时间型	以日期和当日时间的组合形式体现的数据，例如：账户开户日期时间，账户销户日期时间
二进制型	图像、音频、视频等二进制流文件格式
复合型	表示需要综合文本、数值、日期等类型，以组合形式体现的数据项，常用于描述元数据实体
注：本文件数据类型为数据类型的逻辑表达，在实际金融元数据设计时可对应到具体数据库的物理数据类型，例如本文件所指的文本型在具体数据库中可能对应为string，varchar等	

A.2 数据格式

常见数据格式说明见表A.2。

表 A.2 常见数据格式说明

数据格式	定义说明
a	字母字符
n	数字字符
an	字母数字字符
anc	字母数字汉字字符
M,N	表示自然数
M!a	M 位字母字符，定长
M!n	M 位数字字符，定长
M!an	M 位字母数字字符，定长

表 A.2 常见数据格式说明（续）

数据格式	定义说明
M!anc	M 位字母数字汉字字符，定长
a. . M	最多为 M 位字母字符
n. . M	最多为 M 位数字字符
an. . M	最多为 M 位字母数字字符
anc. . M	最多为 M 位字母数字汉字字符
aM. .	最少为 M 位字母字符
nM. .	最少为 M 位数字字符
anM. .	最少为 M 位字母数字字符
ancM. .	最少为 M 位字母数字汉字字符
aM. . N	最少为 M 位最多为 N 位字母字符
nM. . N	最少为 M 位最多为 N 位数字字符
anM. . N	最少为 M 位最多为 N 位字母数字字符
ancM. . N	最少为 M 位最多为 N 位字母数字汉字字符
M(N)	M 位数字字符，其中包括小数点和 N 个小数位 ($M > N + 1$)
YYYY-MM-DD	日期格式，表示年月日。Y 表示时间元素“年”所使用的数字，M 表示时间元素“月”所使用的数字，D 表示时间元素“日”所使用的数字
HH:MM:SS	时间格式（24 小时制），表示时分秒。H 表示时间元素“小时”所使用的数字，M 表示时间元素“分钟”所使用的数字，S 表示时间元素“秒”所使用的数字
YYYY-MM-DDTHH:MM:SS	日期时间格式，表示某年某月某日某时某分某秒。T 为时间标识符，在日期和日的时间组合表达式中，用以标识该日的时间表示法的开始

附 录 B
(规范性)
通用数据元目录

B.1 缴费项目

B.1.1 项目名称

标识符：010001

定义：收费单位向缴费用户提供特定产品或服务的项目名称。

英文名称：ItemName

数据类型：文本型

数据格式：anc..100

值域：自由文本

约束/条件：M

备注：为便于识别，缴费项目名称宜包含缴费地区及项目类型等信息，可包含收费单位名称等信息，例如：“北京市电费”“吉林省长春市长春燃气股份有限公司燃气费”等。

B.1.2 项目类型

标识符：010002

定义：缴费项目的费用种类类型编码。

英文名称：ItemType

数据类型：编码型

数据格式：6!an

值域：见附录C

约束/条件：M

备注：用于标识缴费业务的类型，采用6位字母数字组合编码，前3位表示缴费大类场景，后3位表示具体缴费业务类型，项目类型编码详见附录C。

B.1.3 项目编号

标识符：010003

定义：缴费项目的标识编号。

英文名称：ItemNumber

数据类型：编码型

数据格式：anc..30

值域：自由文本

约束/条件：M

备注：缴费平台系统生成编号，需保证项目编号的唯一性。

B.1.4 缴费地区

标识符：010004

定义：缴费项目业务服务地区的行政区划名称。

英文名称：ServiceRegion

数据类型：文本型

数据格式：anc..30

值域：字符

约束/条件：M

备注：参照GB/T 2260，按省（自治区、直辖市、特别行政区）、市（地区、自治州、盟）、县（自治县、县级市、旗、自治旗、市辖区、林区、特区）三级行政区划规定描述。

B.1.5 项目上线日期

标识符：010005

定义：缴费项目在缴费平台正式上线的日期。

英文名称：ItemActivationDate

数据类型：日期型

数据格式：YYYYMMDD

值域：符合GB/T 7408中日期和时间的表示

约束/条件：M

B.1.6 项目状态

标识符：010006

定义：缴费项目的服务状态。

英文名称：ItemStatus

数据类型：代码型

数据格式：1!an

值域：0——未上线

1——上线

2——暂停

3——下线

D——删除

约束/条件：M

B.1.7 代理分行名称

标识符：010007

定义：接入缴费项目的代理分行名称。

英文名称：AgentBranchName

数据类型：文本型

数据格式：anc..30

值域：自由文本

约束/条件：M

B.1.8 代理分行区域

标识符：010008

定义：接入缴费项目的代理分行所在地区名称。

英文名称: AgentBranchAreaName

数据类型: 文本型

数据格式: anc..30

值域: 自由文本

约束/条件: M

B.1.9 营销支行名称

标识符: 010009

定义: 负责营销缴费项目的分支行名称。

英文名称: MarketingAgentSubBranchName

数据类型: 文本型

数据格式: anc..200

值域: 自由文本

约束/条件: 0

B.2 收费单位

B.2.1 收费单位名称

标识符: 020001

定义: 收费单位营业执照上的法定机构名称。

英文名称: ChargeUnitName

数据类型: 文本型

数据格式: anc..100

值域: 自由文本

约束/条件: M

B.2.2 收费单位统一社会信用代码

标识符: 020002

定义: 收费单位在全国范围内唯一并终身不变的法定身份识别编码。

英文名称: UnifiedSocialCreditIdentifier

数据类型: 编码型

数据格式: 18!anc

值域: 自由文本

约束/条件: M

备注: 统一社会信用代码应符合GB 32100中的规定。

B.2.3 收费单位编号

标识符: 020003

定义: 收费单位主体的标识编号。

英文名称: ChargeUnitID

数据类型: 编码型

数据格式: anc..30

值域：自由文本

约束/条件：M

备注：系统生成的收费单位唯一标识编号，需保证项目编号的唯一性。

B.2.4 收费单位上线日期

标识符：020004

定义：收费单位在缴费平台正式开通服务的日期。

英文名称：ChargeUnitActivationDate

数据类型：日期型

数据格式：YYYYMMDD

值域：符合GB/T 7408中日期和时间的表示

约束/条件：M

B.2.5 是否支持线上退款

标识符：020005

定义：收费单位是否支持线上实时联机退款功能。

英文名称：OnlineRefundFlag

数据类型：标志型

数据格式：1!n

值域：0——不支持

1——支持

约束/条件：M

B.3 缴费渠道

B.3.1 渠道名称

标识符：030001

定义：用户完成缴费操作所使用渠道的名称。

英文名称：ChannelName

数据类型：文本型

数据格式：anc..30

值域：自由文本

约束/条件：M

B.3.2 渠道编号

标识符：030002

定义：用户完成缴费操作所使用渠道的标志编号。

英文名称：ChannelNumber

数据类型：编码型

数据格式：anc..30

值域：自由文本

约束/条件：M

备注：渠道编号可由渠道类型编号与系统生成的标志编号组成，需保证渠道编号的唯一性。

B.3.3 渠道类型

标识符：030003

定义：用户完成缴费操作所使用渠道的类型。

英文名称：ChannelType

数据类型：代码型

数据格式：3!n

值域：100——自有渠道

200——互联网平台

300——银行同业渠道

400——政府平台

999——其他

约束/条件：M

B.3.4 渠道上线日期

标识符：030004

定义：渠道在缴费平台的上线日期。

英文名称：ChannelActivationDate

数据类型：日期型

数据格式：YYYYMMDD

值域：符合GB/T 7408中日期和时间的表示

约束/条件：M

B.4 缴费用户

B.4.1 用户姓名

标识符：040001

定义：缴费用户的姓名。

英文名称：CustomerName

数据类型：文本型

数据格式：anc..100

值域：自由文本

约束/条件：0

B.4.2 用户编号

标识符：040002

定义：缴费用户的标志编号。

英文名称：CustomerID

数据类型：编码型

数据格式：anc..30

值域：自由文本

约束/条件：0

备注：缴费平台系统生成用户识别编号，需保证编号的唯一性。

B.4.3 用户手机号

标识符：040003

定义：缴费用户的手机号码。

英文名称：CustomerMobileNumber

数据类型：编码型

数据格式：11!n

值域：自由文本

约束/条件：0

备注：用户手机号参照GB/T 31186.5的规定。

B.5 交易管理

B.5.1 缴费识别号

标识符：050001

定义：标识缴费用户对某项产品或服务的特定付费编号。

英文名称：PaymentNumber

数据类型：编码型

数据格式：anc..20

值域：自由文本

约束/条件：M

备注：在实际业务中用户查询或缴费使用的，例如水电缴费中水表、电表号等编号。

B.5.2 缴费类型

标识符：050002

定义：缴费用户进行缴费的缴费类型。

英文名称：PaymentType

数据类型：代码型

数据格式：1!n

值域：0——查询缴费

1——主动缴费

2——代扣缴费

约束/条件：M

B.5.3 应缴金额

标识符：050003

定义：缴费用户在某缴费项目中本次应该缴纳的金额。

英文名称：FeePayable

数据类型：数值型

数据格式：n..13

值域：自由文本

约束/条件：0

备注：根据缴费识别号在收费单位侧查询返回的金额值。

B.5.4 应缴账期

标识符：050004

定义：应该缴纳账单的归属周期。

英文名称：BillingPeriod

数据类型：日期型

数据格式：YYYYMMDD

值域：符合GB/T 7408中日期和时间的表示方法

约束/条件：0

备注：标识缴费账单对应的账期，格式为“YYYYMMDD”，其中“YYYY”表示年份，“MM”表示月份。例如，20231001表示2023年10月1日的账单。

B.5.5 查询余额

标识符：050005

定义：缴费用户在某缴费项目中的余额信息。

英文名称：Balance

数据类型：数值型

数据格式：n..13

值域：自由文本

约束/条件：0

备注：根据缴费识别号在收费单位侧查询返回的余额值。

B.5.6 缴费金额

标识符：050006

定义：缴费实际发生金额，以人民币元为单位。

英文名称：PaymentAmount

数据类型：数值型

数据格式：n..16

值域：自由文本

约束/条件：M

B.5.7 缴费支付类型

标识符：050007

定义：用户进行缴费时选择的支付方式类型。

英文名称：PaymentMethodType

数据类型：代码型

数据格式：1!n

值域：0——本行支付

1——第三方支付

9——其他

约束/条件：M

B.5.8 缴费账户类型

标识符: 050008

定义: 用户进行缴费时使用的账户类型。

英文名称: PaymentAccountType

数据类型: 代码型

数据格式: 2!an

值域: 01——信用卡

02——活期一本通

03——借记卡

99——其他

约束/条件: 0

备注: 本行支付用户完成缴费的支付方式, 例如借记卡、信用卡等。

B. 5. 9 缴费流水号

标识符: 050009

定义: 缴费订单在缴费平台系统中的业务流水号。

英文名称: PaymentTransactionNumber

数据类型: 编码型

数据格式: anc..30

值域: 自由文本

约束/条件: M

备注: 缴费平台系统生成编号, 需保证缴费流水号的唯一性。

B. 5. 10 缴费合同号

标识符: 050010

定义: 缴费在收费单位侧生成的合同号信息。

英文名称: PaymentContractNumber

数据类型: 编码型

数据格式: anc..30

值域: 自由文本

约束/条件: 0

B. 5. 11 缴费交易日期

标识符: 050011

定义: 缴费交易发生的实际日期时间。

英文名称: PaymentDate

数据类型: 日期时间型

数据格式: YYYYMMDD HH:MM:SS

值域: 符合GB/T 7408中日期和时间的表示

约束/条件: M

B. 5. 12 缴费交易状态

标识符: 050012

定义: 缴费交易是否支付成功的状态。

英文名称: PaymentStatus

数据类型: 代码型

数据格式: 1!n

值域: 0——成功

1——失败

2——未确定

约束/条件: M

附 录 C
(资料性)
缴费项目类型

C.1 缴费项目类型编码

缴费项目类型编码见表 C.1。

表 C.1 缴费项目类型编码

缴费项目类型大类	缴费项目类型小类	缴费项目类型编码
公共事业（001）	电费（001）	001001
	水费（002）	001002
	燃气费（003）	001003
	供暖费（004）	001004
	有线电视（005）	001005
	通讯费（006）	001006
	其他（007）	001007
生活服务（002）	房租（001）	002001
	物业费（002）	002002
	捐款（003）	002003
	其他（004）	002004
政务服务（003）	社保医保（001）	003001
	非税代收（002）	003002
	政务（003）	003003
	交通罚款（004）	003004
	其他（005）	003005
教育考试（004）	教育考试（001）	004001
	其他（002）	004002
党团工会（005）	党费（001）	005001
	工会费（002）	005002
	团费（003）	005003
	其他（004）	005004
交通出行（006）	停车费（001）	006001
	其他（002）	006002
医疗养老（007）	医疗（001）	007001
	养老（002）	007002
	其他（003）	007003
其他（008）	其他（001）	008001

参 考 文 献

- [1] GB/T 2260—2007 中华人民共和国行政区划代码
 - [2] GB/T 7027—2002 信息分类和编码的基本原则与方法
 - [3] GB 11643—1999 公民身份号码
 - [4] GB/T 39909—2021 科技计划形成的科学数据汇交 通用数据元
 - [5] GB/T 40474—2021 银行业应用系统 代码与编码处置指南
 - [6] JR/T 0015—2004 银行信息化通用数据元
 - [7] JR/T 0033—2015 保险基础数据元目录
 - [8] JR/T 0065—2019 银行间市场基础数据元
 - [9] JR/T 0105—2014 银行数据标准定义规范
 - [10] JR/T 0170.1—2018 商业银行担保物基本信息描述规范 第1部分：通用数据元
-